

INSTRUCCIONS PER A LA PRESENTACIÓ DE LA SOL·LICITUD PER A LA SUBVENCIÓ DE LA LÍNIA 2 DEL PROGRAMA DIVERSITAT I EMPRESA

G346NPRTR-0033-00

Finançat per



GOBIERNO
DE ESPAÑA



1. INTRODUCCIÓ	3
2. MARC NORMATIU	3
3. TIPOLOGIA DE LES ENTITATS SOL·LICITANTS	3
4. TERMINI DE PRESENTACIÓ DE SOL·LICITUDS	4
5. CONDICIONS TÈCNIQUES DE LA TRAMITACIÓ ELECTRÒNICA DE CANAL EMPRESA	4
6. DOCUMENTACIÓ A PRESENTAR AMB EL FORMULARI	6
7. FORMULARI DE SOL·LICITUD	7
7.1 Com accedir al formulari de Canal Empresa	7
7.2 Contingut del Formulari de Sol·licitud	10
7.3 Emplenar el Formulari de Sol·licitud	10
7.4 Documentació annexa	18
7.5 Acceptació de les Condicions: Declaracions i Acceptació de la Protecció de dades	20
7.6 Validar, Signar i Enviar el Formulari	21
7.7 Accés a l'Àrea privada	24
8. MEMÒRIA DESCRIPTIVA	25

1. Introducció

L'objectiu d'aquestes instruccions és orientar a les entitats sol·licitants sobre l'emplenament i la presentació de la sol·licitud de forma telemàtica correctament. Abans de fer la sol·licitud llegiu detingudament l'Ordre EMT/248/2021, de 27 de desembre, per la qual s'aproven les bases reguladores per a la concessió de subvencions del Programa Diversitat i Empresa, en el marc del Pla de recuperació, transformació i resiliència, que promou el Departament d'Empresa i Treball i la Resolució EMT/2281/2022, de 6 de juliol, per la qual s'obre la convocatòria per a la concessió de les subvencions de la Línia 2 del Programa Diversitat i Empresa, en el marc del Pla de recuperació, transformació i resiliència–Finançat per la Unió Europea-NextGenerationEU, que promou el Departament d'Empresa i Treball, per a l'any 2022 (ref. BDNS 639398).

La unitat responsable en la fase de sol·licitud és Servei de Programes Laborals de Foment per a la Diversitat. Qualsevol consulta o incidència relacionada amb la presentació de la sol·licitud s'ha d'informar a l'adreça de correu electrònic següent: diversitat.treball@gencat.cat

Les actuacions objecte d'aquesta convocatòria estan subvencionades amb càrrec als fons procedents del Pla de Recuperació, Transformació i Resiliència, finançat per la Unió Europea – NextGeneration EU.

Els impresos necessaris per la presentació de la sol·licitud estaran a disposició dels interessats a l'apartat de tràmits i formularis de [Canal Empresa](#).

2. Marc Normatiu

En la convocatòria de subvencions del Programa Diversitat i Empresa per a la Línia 2, resulta d'aplicació la normativa detallada a l'Ordre EMT/248/2021, de 27 de desembre, per la qual s'aproven les bases reguladores per a la concessió de subvencions del Programa Diversitat i Empresa, en el marc del Pla de recuperació, transformació i resiliència, que promou el Departament d'Empresa i Treball (DOGC núm. 8573, de 29.12.2021) i la resolució EMT/2281/2022, de 6 de juliol, per la qual s'obre la convocatòria per a la concessió de les subvencions de la Línia 2 del Programa Diversitat i Empresa, en el marc del Pla de recuperació, transformació i resiliència–Finançat per la Unió Europea-NextGenerationEU, que promou el Departament d'Empresa i Treball, per a l'any 2022 (ref. BDNS 639398).

3. Tipologia de les entitats sol·licitants

A les associacions, les fundacions i altres entitats sense ànim de lucre, degudament constituïdes i amb seu a Catalunya que compleixin els requisits següents:

- Tenir per objecte social, entre d'altres, la inserció laboral o la creació d'ocupació a favor de col·lectius vulnerables.
- Tenir en plantilla el personal tècnic especialitzat que compleixi els requisits establerts a la convocatòria o el compromís de contractar-lo, així com disposar dels recursos materials necessaris que garanteixin un desenvolupament adequat del Programa.



- Tenir experiència acreditada, de com a mínim un any des de la publicació de la convocatòria corresponent, en el desenvolupament de programes d'inclusió laboral dels col·lectius vulnerables destinataris finals d'aquesta subvenció.
- Desenvolupar les activitats d'inclusió laboral de forma gratuïta, sense cap tipus de cobrament o percepció de cap tipus de tarifa o quantitat a persones treballadores o empreses.

4. Termini de presentació de sol·licituds

El termini de presentació de sol·licituds per a les subvencions per la línia 2 del Programa Diversitat i Empresa comença a les 9.00 hores del dia 12/09/2022 i el termini estarà obert fins a les 14.00 hores del 23/09/2022.

5. Condicions tècniques de la tramitació electrònica de Canal Empresa

Formularis: Es recomana obrir i descarregar els formularis mitjançant els navegadors següents: Internet Explorer, Mozilla Firefox, Google Chrome. El pes total del formulari de sol·licitud més els documents adjunts és de 5 Mb.

Per enviar el **formulari electrònic de sol·licitud de subvenció**, s'ha d'utilitzar els sistemes d'identificació i signatura establerts en el Protocol d'identificació i signatura electrònica, d'acord amb l'Ordre GRI/233/2015, de 20 de juliol i el Decret 76/2020, de 4 d'agost d'Administració Digital. Concretament, s'admeten:

- Certificats reconeguts o qualificats emesos a favor d'una persona jurídica o un ens sense personalitat jurídica i custodiats per una persona física, titular del certificat, la qual el pot emprar per actuar en nom de l'empresa o de l'ens indicat en el certificat.

La relació de certificats digitals vàlids es pot consultar a la secció Suport a la tramitació de l'apartat Tràmits del web de la Generalitat de Catalunya (<http://web.gencat.cat/ca/tramits/com-tramitar-en-linia/>).

No s'admet la signatura amb ID digital auto generat mitjançant el programari d'Adobe.

Requisits tècnics: Programari Adobe Reader versió 9.1 o superior.

En el supòsit d'interrupció per circumstàncies accidentals del funcionament de la Seu electrònica, i sempre que sigui tècnicament possible, la persona usuària que hi accedeixi ha de visualitzar un missatge en què es comunicui aquesta circumstància, indicant-li els registres presencials on es pot presentar la documentació alternativament i informant dels efectes d'aquesta interrupció del funcionament en el còmput dels terminis. A més, si escau per raó de la matèria, se li ha de proporcionar un accés directe a les subseus electròniques corresponents.

Servei de suport d'atenció telefònica: hi ha un servei d'atenció telefònica que dona suport durant la tramitació telemàtica, per les sol·licituds que vagin pel Canal Empresa. Tingueu en compte que aquest servei només funciona durant els dies laborables.

Si necessiteu més informació sobre com tramitar en línia consulteu: [Com tramitar en línia](#)

També podreu obtenir informació general i ajuda per tramitar electrònicament a l'apartat d'Ajuda disponible a la part inferior de Canal Empresa

<https://canalempresa.gencat.cat/ca/tramits-i-formularis/ajuda/> on hi ha un apartat especialment dedicat a l' [Ajuda a la tramitació electrònica](#).

Inici > Ajuda > Ajuda de Canal Empresa > Ajuda a la tramitació electrònica

Ajuda a la tramitació electrònica

[Twitter](#) [Facebook](#) [Telegram](#) [WhatsApp](#) [YouTube](#)

- Suport a la tramitació 
- Com resoldre errors de tramitació
- Escollir tipus de signatura en el certificat digital  [519,88 kB]

Com tramitar electrònicament

Com iniciar una tramitació: on està el tràmit?	Com iniciar una tramitació: tramitar amb formulari pdf
Com iniciar una tramitació: enviar a tramitar	Com pagar una taxa a Canal Empresa?
Com aportar documents a un requeriment?	Consulta l'estat d'un tràmit

En aquesta pàgina, especialment des de [Suport a la tramitació](#), trobareu informació sobre les [configuracions](#) recomanades i el programari requerit, així com els [certificats vàlids](#) per a identificar-se digitalment a l'hora de signar i fer la tramesa dels formularis.

Inici > Tràmits > Suport a la tramitació


Suport a la tramitació

[Twitter](#) [Facebook](#) [Telegram](#) [WhatsApp](#) [YouTube](#)

<h3>Identificació digital</h3> <p>Coneix quins són els mecanismes d'identificació digital vàlids per tramitar en línia o accedir als serveis electrònics de la Generalitat de Catalunya.</p>	<h3>Registre electrònic de representació</h3> <p>On acreditar en línia que s'actua en representació d'una persona física o jurídica davant les administracions públiques.</p>
<h3>Gestor de cues per tramitar</h3> <p>Coneix com evitem que se saturi el sistema de tramitació.</p>	<h3>Subjectes obligats a tramitar per internet</h3> <p>Coneix les persones i els col·lectius que estan obligats a tramitar per internet.</p>
<h3>Com resoldre errors de tramitació</h3> <p>Consulta els errors més freqüents i com solucionar-los.</p>	<h3>Com faig el pagament d'un tràmit (Taxes, sancions, preus públics...)?</h3> <p>Si necessites fer un pagament a l'administració, t'expliquem quines opcions tens per fer-lo.</p>
<h3>Notificacions electròniques</h3> <p>Consulta quines són les condicions tècniques per accedir a les notificacions</p>	<h3>Com enviar documents que pesen molt quan s'està fent un tràmit</h3>

Per a dubtes i incidències

Truca al 012
Dona informació general sobre els tràmits de la Generalitat (requisits, documentació necessària, terminis, estat de la tramitació...).

Comunica una incidència tècnica 
Selecciona el tema relacionat amb el teu tràmit.

6.Documentació a presentar amb el formulari

Tota la documentació de la sol·licitud serà presentada en el tràmit de sol·licitud de subvenció per l'entitat que presenta la Sol·licitud, alhora que actua com a representant de tots els membres de l'agrupació.

La Sol·licitud consta de la següent documentació:

- Formulari de sol·licitud de subvenció de la línia 2 del programa Diversitat i Empresa per part de l'entitat sol·licitant.
- Memòria descriptiva de les actuacions tant dels plans de diversitat com dels itineraris individualitzats de les persones participants, la qual inclou la memòria on es descriuen els procediments transversals de gènere i les mesures específiques aplicades per assolir la igualtat de dones i homes en els àmbits d'actuació del projecte (G146NPRTR-032-00).
- Document "Declaració responsable del compliment del principi de «no causar dany significatiu» als sis objectius mediambientals en el sentit de l'article 17 del reglament (UE) 2020/852" (G346NPRTR-028-00).
- Document "Declaració responsable de compromís en relació amb l'execució d'actuacions del pla de recuperació, transformació i resiliència (PRTR)" (G346NPRTR-029-00).
- Document "Declaració responsable de cessió i tractament de dades en relació amb l'execució d'actuacions del pla de recuperació, transformació i resiliència (PRTR)" (G346NPRTR-031-00).
- Document "Declaració d'absència conflicte d'interessos d'acord amb el reglament 2018/1046 del Parlament Europeu i del consell, de 10 de juliol i de la llei 40/2015, d'1 d'octubre" (G346NPRTR-030-00).
- Còpia digitalitzada de sol·licitud de transferència bancària per a pagaments de la Tresoreria de la Generalitat de Catalunya (àrea SEPA) degudament emplenat, si s'escau.
- Documentació acreditativa en cas de tenir negociada amb l'Administració una pròrroga, ajornament, moratòria o qualsevol altra condició especial, si s'escau.
- Dades relatives a les obligacions tributàries davant l'Estat i la Generalitat de Catalunya i les obligacions davant la Seguretat Social (en cas de no autorització de la consulta).

El llistat de documents a presentar i els seus models normalitzats en cas de disposar-ne, estan disponibles a l'apartat **documentació** del tràmit **Sol·licitar la subvenció** Diversitat i Empresa L2.



7. Formulari de Sol·licitud

7.1 Com accedir al formulari de Canal Empresa

La presentació de sol·licituds de subvenció per aquesta convocatòria serà mitjançant internet (de forma telemàtica):

- Pel Canal Empresa (<http://canalempresa.gencat.cat>)
- A l'apartat Tràmits de la Generalitat de Catalunya (<http://web.gencat.cat/ca/tramits/>)
- Al web del Departament d'Empresa i Treball (<http://treball.gencat.cat>)

Per formalitzar la presentació electrònica de la sol·licitud s'han de seguir els passos següents:


7.1.1 Buscar el tràmit


Cerqueu a [Canal empresa](http://canalempresa.gencat.cat) (<http://canalempresa.gencat.cat>), al cercador de tràmits, la subvenció "Línia 2 Diversitat i Empresa".

Inici > Tràmits i formularis > Cercador de tràmits

Cercador de tràmits

Quin tràmit esteu cercant?





Des del portal corporatiu de tramitació Canal Empresa podreu accedir a la fitxa informativa de la subvenció Diversitat i Empresa Línia 2.

Subvencions de la línia 2 del Programa Diversitat i Empresa

[< Torna](#)

Concessió de subvencions que tenen per objecte el desenvolupament d'un conjunt d'accions, en el marc de projectes integrats de gestió de la diversitat a les empreses i d'acompanyament per a la inserció laboral de les persones pertanyents a col·lectius vulnerables amb més dificultats d'inserció a través

 [Llegiu més](#)



Aquest tràmit només es pot fer per internet. La documentació que aporteu per un altre canal no es tindrà en compte ni es computarà a efectes de data de presentació.

El termini de sol·licitud és: del 12 de setembre de 2022 a les 9.00 h fins al 23 de setembre de 2022 a les 14.00 h.

A qui va dirigit	Organisme responsable	Normativa
A les associacions, les fundacions i altres entitats sense ànim de lucre, degudament constituïdes i amb seu a Catalunya que compleixin els requisits següents:		
<ol style="list-style-type: none">1. Tenir per objecte social, entre d'altres, la inserció laboral o la creació d'ocupació a favor de col·lectius vulnerables.2. Tenir en plantilla el personal tècnic especialitzat que compleixi els requisits establerts a la convocatòria o el compromís de contractar-lo, així com disposar dels recursos materials necessaris que garanteixin un desenvolupament adequat del Programa.3. Tenir experiència acreditada, de com a mínim un any des de la publicació de la convocatòria corresponent, en el desenvolupament de programes d'inclusió laboral dels col·lectius vulnerables destinataris finals d'aquesta subvenció.4. Desenvolupar les activitats d'inclusió laboral de forma gratuïta, sense cap tipus de cobrament o percepció de cap tipus de tarifa o quantitat a persones treballadores o empreses.		

Què necessiteu fer?

En línia En termini

** Sol·licitar l'ajut Línia 2 (Coordinació del Programa Diversitat i Empresa)	✓	✗	Comença
** Aportar documentació d'execució de la línia 2 (Coordinació del Programa Diversitat i Empresa)	✓	✓	Comença

A la fitxa del tràmit trobareu normativa reguladora, requisits, documentació i altres informacions i també podreu accedir al formulari que us permetrà enviar la sol·licitud.

7.1.2 Començar el tràmit

A la part inferior de la fitxa trobareu l'opció "Què necessiteu fer?" des d'on podreu accedir al formulari de sol·licitud de la subvenció:

Feu clic al botó [Comença](#) de l'apartat sol·licitar l'ajut:

Què necessiteu fer?

En línia En termini

** Sol·licitar l'ajut Línia 2 (Coordinació del Programa Diversitat i Empresa)	✓	✗	Comença
---	---	---	-------------------------

El formulari estarà actiu i es podrà emplenar i enviar des del dia 12 de setembre de 2022 a les 09:00 hores fins al dia 23 de setembre de 2022 a les 14:00 hores.

7.1.3 Descarregar el formulari de sol·licitud

Un cop escollida l'opció Comença veurem la fitxa del tràmit i cal anar a Pas 1 – Sol·licitar – Per Internet – i seleccionar l'acció Ves-hi del formulari de sol·licitud.


Pas 1 Sol·licitar	Pas 2 Consultar l'estat del tràmit	Pas 3 Rebre la resposta de l'Administració
-----------------------------	--	--

Terminis
Des de 12.09.2022 fins al 23.09.2022

i Aquest tràmit només es pot fer per internet. Cal que signeu el formulari principal amb un [certificat digital](#) de:

- Persona jurídica: Certificats reconeguts o qualificats emesos a favor d'una persona jurídica o un ens sense personalitat jurídica i custodiats per una persona física, titular del certificat, la qual el pot emprar per actuar en nom de l'empresa o de l'ens indicat en el certificat.

Per internet

- Accedir al formulari 

Ves-hi

Per emplenar el formulari de sol·licitud, cal que seguiu les instruccions que es detallen en el document: Guia de seguiment de sol·licitud de la línia 2 del programa Diversitat i Empresa

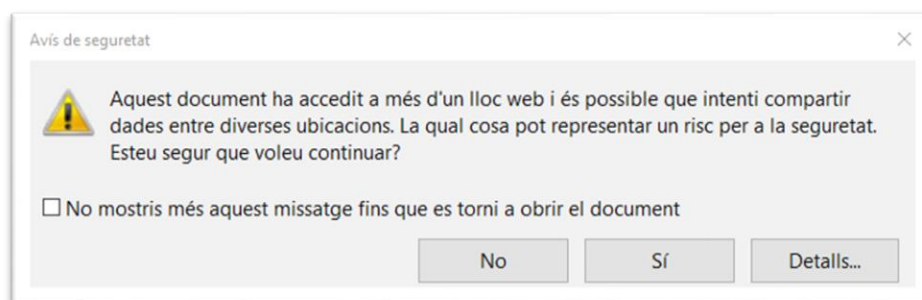
i En cas que no pugueu tramitar per una incidència en el sistema, torneu a provar-ho més tard.

[Consulteu les condicions tècniques necessàries per a fer tràmits en línia a Tràmits Gencat.](#)

A l'hora d'emplenar un formulari de sol·licitud escolliu l'opció "Descarregueu-vos el formulari de sol·licitud".

- Descarregar el formulari
- Emplenar, validar i desar
- Enviar a tramitar i rebre acusament de rebuda

Quan descarregueu el formulari, en cas que aparegui el següent avís de seguretat, caldrà respondre "Sí".



Us recomanem que:

- Sempre que hagueu de presentar un formulari no feu servir un descarregat prèviament. Heu de feu servir el que trobeu penjat en aquell moment a la web de Canal Empresa.

Finançat per



- És molt important no canviar el nom del fitxer.
- La mida màxima del fitxer de formulari de sol·licitud incloent-hi els documents adjunts és de 5MB.

7.2 Contingut del Formulari de Sol·licitud

El Formulari Sol·licitud de subvencions per a la realització dels serveis de Coordinació i Dinamització del programa Diversitat i Empresa inclou els següents camps:

- Dades d'identificació de la persona jurídica, institució o entitat sol·licitant
- Dades d'identificació de la persona jurídica
- Adreça
- Dades d'identificació del/de la representant de la persona jurídica
- Dades de contacte diferent de la persona sol·licitant o representant si s'escau
- Dades de la persona contacte per a la recepció de les notificacions si s'escau
- Entitat representant de l'agrupació amb la qual es realitza l'acció
- Àmbit territorial del projecte
- Col·lectius destinataris
- Consentiment per consultar dades
- Títol de l'activitat
- Calendari previst (data d'inici i data finalització)
- Nombre de Persones Participants Previstes
- Subcontractació
- Pressupost total, import total sol·licitat
- Altres subvencions o ajuts
- Dades Bancàries
- Documentació annexa
- Acceptació, Declaracions i Protecció de dades
- Signatura

Qualsevol canvi que es produeixi en aquestes dades durant el desenvolupament del Servei, s'haurà de comunicar al Servei de Programes Laborals de Foment per a la Diversitat.

7.3 Emplenar el Formulari de Sol·licitud

Un cop descarregat el formulari de sol·licitud, empleneu-lo tenint en compte que:

- Els requadres en color vermell són obligatoris.
- Per modificar les dades introduïdes podeu activar el botó netejar plana, i per continuar informant el document podeu activar el botó següent.

7.3.1 Dades d'identificació de la persona, institució o entitat sol·licitant

Per defecte només es pot escollir Persona Jurídica.

Dades d'identificació de la persona, institució o entitat sol·licitant

Indiqueu el tipus de persona:

Persona jurídica

Dades d'identificació de la persona jurídica

Raó social

Tipus de document d'identificació

Número d'identificació

Dades d'identificació de la persona jurídica

“Raó social”: Cal especificar el nom sencer de l'entitat. No s'admeten abreviacions.

Casella “Tipus de document d'identificació”: veure desplegable i triar una opció.

Casella “Número d'identificació”: Cal especificar el CIF de l'entitat. No s'ha de separar els números i lletra amb punts o guió.

Dades d'identificació del/de la representant de la persona jurídica

Dades d'identificació del/de la representant de la persona jurídica

Nom	Primer cognom	Segon cognom
<input type="text"/>	<input type="text"/>	<input type="text"/>
Tipus de document d'identificació	Número d'identificació	
<input type="text"/>	<input type="text"/>	
Telèfon fix	Telèfon mòbil	Adreça de correu electrònic
<input type="text"/>	<input type="text"/>	<input type="text"/>

- Casella “Nom”/“Primer cognom”/“Segon cognom”: cal especificar el nom i cognoms de la persona representant legal que signa la sol·licitud.
- Casella “Tipus de document d'identificació”: Veure desplegable i triar una opció.
- Casella “Número d'identificació”: cal especificar el número de DNI /NIE/Passaport de la persona representant legal que signa la sol·licitud i no separar els números amb punts.
- Caselles “Telèfon fix” / “Telèfon mòbil”/“Adreça de correu electrònic”: Tot i que el formulari diu que només és obligatori emplenar el correu electrònic, es recomana especificar el telèfon fix o mòbil amb els quals l'Administració pugui contactar amb la persona que signa la sol·licitud.

És molt important anotar que a partir de la sol·licitud, tots els tràmits hauran de ser tramitats per l'entitat sol·licitant i el seu representant. Si en algun moment, s'ha de canviar el nom de la persona representant, caldrà comunicar-ho d'acord amb el tràmit "Aportació de Documentació" descrit a la guia d'execució de la línia 2 del programa Diversitat i Empresa.

Adreça

Adreça

Residència fora de l'Estat espanyol

Tipus de via	Nom de la via	Número
<input type="text"/>	<input type="text"/>	<input type="text"/>
Bloc	Escala	Pis
<input type="text"/>	<input type="text"/>	<input type="text"/>
Porta	Codi postal	
<input type="text"/>	<input type="text"/>	
Província	Municipi	
<input type="text"/>	<input type="text"/>	

- Seleccionar si la residència es troba fora de l'Estat Espanyol.
- Casella "Tipus de via": Cal escollir del desplegable el tipus de via de la seu central de l'entitat sol·licitant.
- Casella "Nom de la via"/"Número"/"Bloc"/"Escala"/"Pis"/"Porta"/: Cal especificar el nom del carrer/plaça/carretera/camí i el número, bloc, escala, pis, porta de la seu central de l'entitat sol·licitant.
- Casella "Codi postal": Cal especificar el codi postal de la seu central de l'entitat.
- Casella "Província": Cal cercar en el desplegable la província de la seu central de l'entitat.
- Casella "Municipi": Cal cercar en el desplegable la població de la seu central de l'entitat

Informar una persona de contacte diferent, si escau

Cal marcar si voleu, o no voleu informar una persona de contacte diferent de la persona sol·licitant o representant.

Si marqueu l'opció Sí heu d'informar els següents camps:

- Casella "Nom"/"Primer cognom"/"Segon cognom": Cal especificar el nom i cognoms de la persona de contacte diferent de la persona sol·licitant o representant.
- Casella "Tipus de document d'identificació": Veure desplegable i triar una opció.
- Casella "Número d'identificació": Cal especificar el número de DNI /NIE/Passaport de la persona responsable de la gestió del Servei i no separar els números amb punts.
- Casella "Gènere": escolliu d'ell desplegable una opció.
- Casella web: Informe de l'adreça web de l'entitat.
- Caselles "Telèfon fix" / "Telèfon mòbil"/"Adreça de correu electrònic": Tot i que el formulari diu que només és obligatori emplenar el correu electrònic, es recomana especificar el telèfon mòbil amb els quals l'Administració pugui contactar amb la persona que signa la sol·licitud.

Voleu informar una persona de contacte diferent de la persona sol·licitant o representant? Sí No

Dades d'identificació de la persona a contactar

Nom	Primer cognom	Segon cognom
<input type="text"/>	<input type="text"/>	<input type="text"/>
Tipus de document d'identificació	Número d'identificació	
<input type="text"/>	<input type="text"/>	
Gènere	Web	
<input type="text"/>	<input type="text"/>	
Telèfon fix	Telèfon mòbil	Adreça de correu electrònic
<input type="text"/>	<input type="text"/>	<input type="text"/>

Notificar a una persona diferent a la sol·licitant o representant, si escau

Cal marcar si voleu, o no voleu notificar a una persona diferent de la persona sol·licitant o representant.

Si marqueu l'opció Sí heu d'informar els següents camps:

- Casella "Nom"/"Primer cognom"/"Segon cognom": Cal especificar el nom i cognoms de la persona de notificació diferent de la persona sol·licitant o representant.
- Casella "Tipus de document d'identificació": Veure desplegable i triar una opció.
- Casella "Número d'identificació": Cal especificar el número de DNI /NIE/Passaport de la persona responsable de la gestió del Servei i no separar els números amb punts.
- Casella "Gènere": escolliu d'ell desplegable una opció.
- Casella web: Informeu de l'adreça web de l'entitat.
- Caselles "Telèfon fix" / "Telèfon mòbil"/"Adreça de correu electrònic": Tot i que el formulari diu que només és obligatori emplenar el correu electrònic, es recomana especificar el telèfon mòbil amb els quals l'Administració pugui contactar amb la persona a notificar.

Voleu que les notificacions s'enviïn a una altra persona en lloc de la persona sol·licitant o representant? Sí No

Dades d'identificació de la persona a notificar

Nom	Primer cognom	Segon cognom
<input type="text"/>	<input type="text"/>	<input type="text"/>
Tipus de document d'identificació	Número d'identificació	
<input type="text"/>	<input type="text"/>	
Gènere	Web	
<input type="text"/>	<input type="text"/>	
Telèfon fix	Telèfon mòbil	Adreça de correu electrònic
<input type="text"/>	<input type="text"/>	<input type="text"/>

Adreça

Residència fora de l'Estat espanyol

Tipus de via	Nom de la via		Número	
<input type="text"/>	<input type="text"/>		<input type="text"/>	
Bloc	Escala	Pis	Porta	Codi postal
<input type="text"/>	<input type="text"/>	<input type="text"/>	<input type="text"/>	<input type="text"/>
Província	Municipi			
<input type="text"/>	<input type="text"/>			

Avís:

Les notificacions relacionades amb aquest tràmit seran només electròniques. En conseqüència heu de tenir present la importància de la informació referent a les notificacions i la necessitat de mantenir actualitzada qualsevol informació relacionada amb elles.

Des de l'emissió de l'avís de notificació disposeu de deu dies naturals per acceptar-la o rebutjar-la. Si transcorregut aquest termini no heu accedit a la notificació, aquesta s'entendrà rebutjada. Així mateix, des del moment en què accediu al contingut de la notificació aquesta es considerarà practicada.

7.3.2 Programa Diversitat i Empresa - Línia 2

Entitat representant de l'agrupació amb la qual es realitza l'acció

És obligatori anotar amb quina agrupació beneficiària de la línia 1 es realitzarà el projecte. S'haurà de registrar el NIF i Nom de l'entitat sol·licitant alhora que representant de l'agrupació.

Objecte de la sol·licitud

Entitat representant de l'agrupació amb la qual es realitza l'acció

NIF de l'entitat representat de l'agrupació

Nom de l'entitat representat de l'agrupació

Àmbit territorial del projecte

Cal marcar les demarcacions territorials on es preveu l'execució.

Finançat per



Les demarcacions són:

- Barcelona
- Girona
- Lleida
- Tarragona
- Alt Pirineu
- Catalunya Central
- Terres de l'Ebre

Es pot marcar més d'una demarcació.

Indiqueu les demarcacions territorials on es preveu l'execució de l'acció

Barcelona

Girona

Lleida

Tarragona

Alt Pirineu

Catalunya Central

Terres de l'Ebre

Col·lectius destinataris

Cal marcar els col·lectius de les persones beneficiàries.

Els col·lectius destinataris són:

- Persones amb trastorn de la salut mental.
- Persones amb discapacitat física, psíquica o sensorial.
- Persones destinatàries de la Renda Garantida de Ciutadania (RGC).
- Persones que no poden accedir a la RGC perquè no compleixen els requisits art. 6.12 de la Llei 10_1997.
- Joves més grans de setze anys i menors de trenta procedents institucions de protecció de menors.
- Persones amb problemes drogoaddicció o alcoholisme en procés de rehabilitació i reinserció social.
- Persones internes en centres penitenciaris, en llibertat condicional i persones exrecluses
- Persones en situació de risc d'exclusió, a judici dels serveis socials, que no puguin accedir a la RGC.
- Persones aturades de llarga durada majors de quaranta-cinc anys.

Es pot marcar més d'un col·lectiu.

Finançat per

Indiqueu els col·lectius destinataris

- Persones amb trastorn de la salut mental
-
- Persones amb discapacitat física, psíquica o sensorial
-
- Persones destinatàries de la Renda Garantida de Ciutadania (RGC)
-
- Persones que no poden accedir a la RGC perquè no compleixen els requisits art. 6.1 de la Llei 10_1997
-
- Joves 16_29 anys procedents institucions protecció de menors
-
- Persones amb problemes drogoaddicció o alcoholisme en procés de rehabilitació i reinserció social
-
- Persones internes en centres penitenciaris, en llibertat condicional i persones ex recluses
-
- Persones en situació de risc d'exclusió, a judici dels serveis socials, que no puguin accedir a la RGC
-
- Persones aturades de llarga durada majors de 45 anys
-

Consentiment per consultar dades

En relació amb l'entitat sol·licitant cal el consentiment explícit per tal que l'òrgan instructor del Departament d'Empresa i Treball pugui fer les comprovacions relatives a les obligacions tributàries davant l'Estat, la Generalitat de Catalunya i les obligacions davant la Seguretat Social. En cas de NO Autoritzar l'entitat haurà d'adjuntar els documents acreditatius corresponent en l'apartat de documentació.

Es requereix el vostre consentiment explícit per consultar les dades relatives a les obligacions tributàries davant l'Estat i la Generalitat de Catalunya i les obligacions davant la Seguretat Social.

Si no doneu el vostre consentiment, haureu d'adjuntar la documentació acreditativa corresponent.

AUTORITZO explícitament la consulta de les dades.
 NO AUTORITZO la consulta de les dades.

Informació adicional del projecte

Cal informar d'altres dades rellevants del projecte.

El contingut dels camps ha de coincidir amb la informació proporcionada a la Memòria Descriptiva annexada a la Sol·licitud Addicional.

- Títol de l'activitat: Nom del projecte. És un camp obligatori.
- Nombre de persones participants previstes.
- Calendari previst (data d'inici i data finalització).
- Les dates d'execució de les activitats subvencionables han d'estar incloses dins el termini previst d'execució que va de l'1 de setembre de 2021 a 30 de setembre de 2023.

Finançat per



- Subcontractació: En el cas de previsió de la subcontractació d'alguna de les accions, cal indicar-ho així com el nom de l'empresa o entitat subcontractada. Si finalment es produeix la subcontractació, durant l'execució del programa, s'ha d'enviar segons el model normalitzat previst en la documentació d'execució.
- Pressupost: Pressupost de despeses i Import sol·licitat. (més endavant al formulari es demana si s'ha rebut altres subvencions per a la realització del mateix projecte).

Programa Diversitat i Empresa - Línia 2

Línia subvenció

Plans de diversitat a les empreses i d'acompanyament a la inserció laboral

Acció subvencionable

Elaboració i desenvolupament de projectes integrats de gestió i d'acompanyament

Títol de l'activitat

DIVERSITAT I EMPRESA_LÍNIA 2

Data d'inici prevista

Data de finalització prevista

Nombre de persones participants previstes

Es preveu la subcontractació d'alguna de les accions

Indiqueu la raó social de l'entitat o empresa que es preveu subcontractar

Sol·licitable màxim (%)

100,00

Pressupost de despeses

Import sol·licitat

7.3.3 Altres Subvencions o Ajuts

Es tracta de la Declaració d'altres subvencions o ajuts per a la mateixa activitat procedents d'altres departaments, administracions i entitats públiques o privades.

En el cas d'haver rebut o demanat ajuts per la mateixa finalitat, emplenar el següent apartat:

Heu de seleccionar una de les opcions: Sí o NO, (en cas afirmatiu omplir la corresponent graella). En cas que desconegueu l'import perquè encara no s'ha resolt la convocatòria, deixeu en blanc aquest camp i empleneu-lo amb 0,00 únicament quan no s'hagi atorgat cap import.

Finançat per



Sol·licitud de subvenció del Programa Diversitat i Empresa - Línia 2

Documentació annexa

Adjunteu els següents documents:

<input type="checkbox"/> Memòria descriptiva L2	<i>obligatori</i>	Adjunta	Elimina	Veure
<input type="checkbox"/> Declaració responsable de cessió i tractament de dades en relació a l'execució d'actuacions del pla de recuperació transformació i resiliència (PRTR)	<i>obligatori</i>	Adjunta	Elimina	Veure
<input type="checkbox"/> Declaració d'absència conflicte d'interessos d'acord amb el reglament (MRR)	<i>obligatori</i>	Adjunta	Elimina	Veure
<input type="checkbox"/> Declaració responsable del compliment del principi de «no causar dany significatiu» DNSH (MRR)	<i>obligatori</i>	Adjunta	Elimina	Veure
<input type="checkbox"/> Declaració de compromís en relació amb l'execució d'actuacions del pla de recuperació, transformació i resiliència (PRTR)	<i>obligatori</i>	Adjunta	Elimina	Veure
<input type="checkbox"/> Full de domiciliació bancària d'acord amb el model (si no s'ha presentat anteriorment, han transcorregut més de cinc anys o se n'ha modificat el contingut)	<i>opcional</i>	Adjunta	Elimina	Veure
<input type="checkbox"/> Documentació acreditativa de pròrroga o ajornament de les obligacions amb la TGSS, ATC i AEAT	<i>opcional</i>	Adjunta	Elimina	Veure
<input type="checkbox"/> Dades relatives a les obligacions tributàries davant l'Estat i la Generalitat de Catalunya i les obligacions davant la Seguretat Social (en cas de no autorització de la consulta)	<i>opcional</i>	Adjunta	Elimina	Veure

Per tal de fer la comprovació necessària sobre la documentació que l'entitat presenta annexada a la sol·licitud, cal marcar amb un "signe de verificació" les caselles corresponents.

En el cas que de cada document sol·licitat, contingui més d'un arxiu (com per exemple, les declaracions responsables) s'ha d'enviar de forma comprimida, preferiblement format .zip que no pas .rar, ja que genera menys problemes de descàrrega.

Recomanem mantenir el nom de la plantilla d'origen, afegint a l'inici el nom de l'entitat sense caràcters no alfanumèrics, signes de puntuació, espais en blanc o caràcters accentuats:

nomentitat_nomdocument.**extensió (doc., pdf., xls. etc...)**

Els documents a adjuntar són:

- **Memòria descriptiva** dels plans de diversitat i itineraris individuals, segons model normalitzat, inclou la memòria on es descriuen els procediments transversals de gènere i les mesures específiques aplicades per assolir la igualtat de dones i homes en els àmbits d'actuació del projecte. (G146NPRTR-032-00).
(Veure apartat 8 per ampliar la informació sobre el seu contingut)
És un document obligatori.

Finançat per



- **Document “Declaració responsable del compliment del principi** de «no causar dany significatiu» als sis objectius mediambientals en el sentit de l'article 17 del reglament (UE) 2020/852” (G346NPRTR-028-00).
És un document obligatori.
- **Document “Declaració responsable de compromís en relació amb l'execució** d'actuacions del pla de recuperació, transformació i resiliència (PRTR)” (G346NPRTR-029-00).
És un document obligatori.
- **Document “Declaració responsable de cessió i tractament de dades** en relació amb l'execució d'actuacions del pla de recuperació, transformació i resiliència (PRTR)”. (G346NPRTR-031-00).
És un document obligatori.
- **Document “Declaració d'absència conflicte d'interessos** d'acord amb el reglament 2018/1046 del Parlament Europeu i del consell, de 10 de juliol i de la llei 40/2015, d'1 d'octubre” (G346NPRTR-030-00).
És un document obligatori.
- **Còpia digitalitzada de sol·licitud de transferència bancària** per a pagaments de la Tresoreria de la Generalitat de Catalunya (àrea SEPA) degudament emplenat, si s'escau.
És opcional només en cas de no haver-se presentat anteriorment, haver transcorregut més de cinc anys o haver-se modificat el seu contingut.
És un document opcional.
- Documentació acreditativa en cas de tenir negociada amb l'Administració una pròrroga, ajornament, moratòria o qualsevol altra condició especial, si s'escau.
És un document opcional
- Dades relatives a les obligacions tributàries davant l'Estat i la Generalitat de Catalunya i les obligacions davant la Seguretat Social (en cas de no autorització de la consulta) si s'escau.
És un document opcional.

7.5 Acceptació de les Condicions: Declaracions i Acceptació de la Protecció de dades

Cal llegir atentament les declaracions responsables referents a l'entitat sol·licitant junt amb l'apartat corresponent a la protecció de dades.

Les declaracions es corresponen amb les establertes a les bases 4 i 5 de l'Annex 1 de l'Ordre de bases.

Heu de tenir en compte que a les declaracions responsables cal marcar amb un “signe de verificació” en les caselles que corresponguin.

Heu de comprovar que la vostra entitat reuneix tots els requisits demanats per a l'atorgament de la subvenció. Al signar, us feu responsables de complir-los.

La presentació de la declaració responsable implica que l'Administració podrà fer les comprovacions necessàries per verificar la veracitat en relació amb el compliment de les obligacions.

També haureu de marcar amb un “signe de verificació” les caselles que corresponguin i informar si s’escau.

En el cas que hi estigueu d’acord heu de marcar una creueta a la casella “He llegit les condicions”.

Sol·licitud de subvenció del Programa Diversitat i Empresa

Protecció de dades

Tractament: serveis i tràmits gencat

Responsable: Direcció General de Serveis Digitals i Experiència Ciutadana

Finalitat: garantir la traçabilitat de les gestions que la ciutadania realitza amb la Generalitat de Catalunya, mitjançant la plataforma corporativa Gencat Serveis i Tràmits

Drets: sol·licitar l’accés, rectificació o supressió de les dades, i la limitació o oposició al tractament. Per exercir aquests drets, més informació a [enllaç](#)

Més informació: [enllaç](#)

Tractament: Subvencions d’Economia Social i Cooperativa

Responsable: Direcció General d’Economia Social i Solidària, el Tercer Sector i les Cooperatives. Departament d’Empresa i Treball.

Finalitat: Gestionar les subvencions que es duen a terme en el desenvolupament de les competències que li són atribuïdes legalment. I enviament d’informació.

Drets: Podeu sol·licitar l’accés, la rectificació, la supressió o la limitació del tractament de les vostres dades. També podeu oposar-vos al tractament. Procediment per exercir els vostres drets a [enllaç](#)

Més informació: [enllaç](#)

Accepto les condicions

7.6 Validar, Signar i Enviar el Formulari

7.6.1 Validació

Un cop emplenat el formulari és necessari acceptar les condicions i validar-lo.

Accepto les condicions

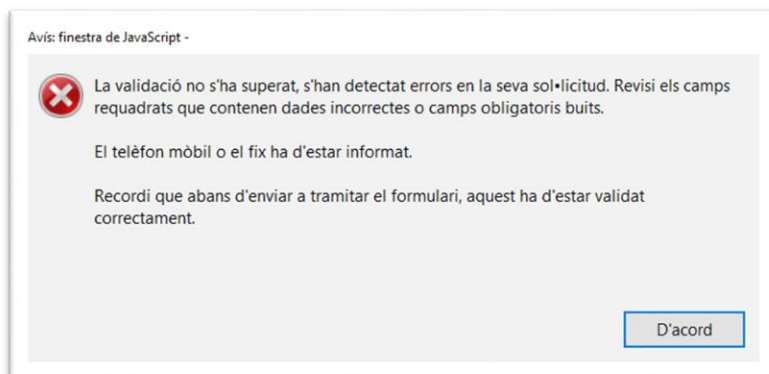
Validar

Desbloquejar

Per tramitar la sol·licitud heu de:

- 1) Signar el document i desar al vostre ordinador.
- 2) Tornar al [tràmit en línia](#), seleccionar el fitxer i enviar a tramitar.

En cas de no superar la validació, apareixerà una finestra informant sobre l’error:





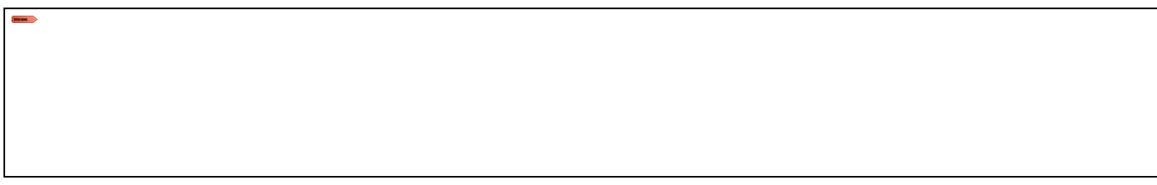
Una vegada superada la validació, caldrà signar el formulari i desar-lo.

Signatura

! **Atenció:** només s'accepten els certificats digitals emesos per qualsevol entitat de certificació classificada per l'Agència Catalana de Certificació. [Consulteu el llistat de certificats digitals admesos.](#)

No s'admet la signatura amb ID digital autogenerat mitjançant el programari d'Adobe.

Si vol signar amb DNI electrònic (eDNI), s'ha de deshabilitar el mode protegit del Reader XVIII. [Consulteu com realitzar-ho.](#)



7.6.3 Enviament

Accedir novament al tràmit en línia, a l'apartat "Enviar a tramitar i rebre acusament de rebuda", adjuntar el formulari de sol·licitud signat i enviar.

The screenshot shows a three-step process: 1. Descarregar el formulari, 2. Emplenar, validar i desar, and 3. Enviar a tramitar i rebre acusament de rebuda. Step 3 is active. Under step 3, it says "Pas 3.1 Seleccionar i Enviar" and "Cerqueu el formulari validat que heu desat al vostre ordinador." There is a search bar with a "Tria un fitxer" button and an "Envia" button. Below the search bar, it says "Escriu un nom amb el que identificarem el teu tràmit a partir d'ara. Podràs modificar-lo en qualsevol moment a la teva àrea privada." There is a "Codi personal" field with the value "Beca Joan 202". At the bottom, it says "(És possible que aquest procés duri uns quants segons)".

Finalment, s'informarà que el formulari s'ha enviat correctament. Caldrà descarregar l'acusament de rebuda, ja que serà el comprovant conforme s'ha enviat el formulari de sol·licitud.

 El formulari s'ha enviat correctament.

Tràmit finalitzat automàticament

- Aquest codi de tràmit (ID) només identifica l'enviament del compte justificatiu que acabeu de realitzar. Per seguir l'estat de la sol·licitud, heu de continuar utilitzant el codi del tràmit (ID) assignat en el moment de la presentació.


Codi del tràmit (ID):	383LNFWYX
Número de registre:	9015 - 3004744 / 2022
Data de registre:	03/03/2022 11:30:33

 **Descarregueu l'acusament de rebuda**

Amb el codi del tràmit podeu consultar-ne l'estat i, si escau, consultar i atendre requeriments de documentació o de pagament de taxes. Recordeu que a "La meua carpeta" trobareu actualitzada tota la informació sobre els vostres tràmits i gestions. Consulteu les **recomanacions de seguretat**.

En finalitzar el procés, es rebran 2 correus a la bústia electrònica indicada als efectes de la notificació.

El primer correu confirma la rebuda del formulari correctament amb l'ID del tràmit, la data de recepció i la raó social. Des d'aquest correu, trobarem l'enllaç per entrar a l' Àrea Privada.

 **Generalitat
de Catalunya**

Hola, Marta,

Hem rebut correctament el teu formulari corresponent al tràmit Sol·licitud de subvenció del Programa Diversitat i Empresa, amb el codi (ID) **1T8WY1V81**.

Raó social: Entitat Prova

Data de recepció: 29/03/2022

Si tens un mecanisme d'identificació digital (certificat, idCAT Mòbil o d'altres), pots consultar l'estat del tràmit a l'**Àrea privada** i fer el seguiment de la resta de les teves gestions.

Si no tens cap mecanisme d'identificació digital, pots consultar l'**estat del tràmit** amb el número del teu document d'identificació.

Generalitat de Catalunya
gencat.cat

El segon correu fa referència al canvi d'estat del tràmit de sol·licitud, ja que ha estat registrat en l'aplicació de gestió de subvencions de la Generalitat de Catalunya.

 **Generalitat
de Catalunya**

Hola, Marta,

Hi ha nova informació sobre el tràmit Sol·licitud de subvenció del Programa Diversitat i Empresa, amb el codi **1T8WY1V81**.

Raó social: Entitat Prova

Si tens un mecanisme d'identificació digital (certificat, idCAT Mòbil o d'altres), pots consultar la nova informació a l'**Àrea privada** i fer el seguiment de la resta de les teves gestions.

Si no tens cap mecanisme d'identificació digital, pots consultar la nova **informació del tràmit** amb el número del teu document d'identificació.

Generalitat de Catalunya
gencat.cat

En el cas que hi hagués documentació pendent d'entrega o algun altre tipus de requeriment, no estaria informat en aquests missatges.



7.7 Accés a l'Àrea privada

Tant per si és necessari completar la documentació requerida, consultar les notificacions, o per conèixer l'estat de l'expedient, l'entitat té tota la informació disponible a la seva Àrea Privada.

Es pot accedir a l'àrea privada des de Canal Empresa

https://carpeta.canalempresa.gencat.cat/canalempresa360#/consulta?set-locale=ca_ES com també des dels enllaços corresponents als correus rebuts.

Podem entrar a l'Àrea Privada :

- -Amb Certificat digital a través de la funció Identificació electrònica on podrem veure tota la informació de l'expedient, incloses les notificacions realitzades si escau.
- -O bé pel codi de tràmit facilitat en el correu rebut o el número d'expedient si el sabem juntament amb el número d'identificació fiscal de l'entitat sol·licitant. En aquest últim cas, la informació que es mostrarà està restringida als tràmits consultats.

Un cop accedim a l'àrea privada, escollim el tràmit que volem consultar.

8. Memòria Descriptiva

Segons model normalitzat (G346NPRTR-032-00) disponible a Canal Empresa.

Tots els camps són obligatoris.

Entitat Sol·licitant:

NIF:

Nom del projecte:

1. Descripció del projecte

S'ha de descriure breument el projecte, en què consistirà i quins són els principals objectius.

1.1 Coordinació amb la Línia 1

S'ha d'especificar les dades de l'agrupació de la línia 1 amb qui es coordinarà el projecte, tant de l'entitat representant com dels altres membres de l'agrupació de la línia 1.

S'han d'especificar les activitats de coordinació amb l'agrupació de la línia 1 que es desenvoluparan.

1.2 Actuacions

Cal indicar la previsió de les actuacions que s'han de dur a terme tant pel que fa a l'empresa promotora del pla de diversitat com per als itineraris individualitzats de les persones participants.

1.3 Àmbit territorial

Cal indicar en quin àmbit territorial, amb la indicació del/s municipi/municipis on es desenvoluparà el vostre projecte.

2. Plans de diversitat a les empreses

Cal indicar els plans de diversitat i les persones participants als itineraris individualitzats previstos.

Nombre de plans de diversitat previstos	
--	--

Nombre de persones participants amb itinerari individualitzat previst	
--	--

2.1. Formació a les empreses

Teniu prevista la subcontractació de la formació?	<input type="checkbox"/> Si / <input type="checkbox"/> No
--	---

En cas de subcontractació, indiqueu el nom de l'entitat/s o empresa/es que subcontractareu (si el desconexeu deixeu-lo en blanc)	
---	--

Explicar la metodologia que fareu servir, el nombre de persones destinatàries, el contingut detallat dels mòduls (que haurà d'especificar els objectius pedagògics, el nombre d'hores de cadascun d'ells i una breu descripció dels continguts, així com els criteris per a l'avaluació de la satisfacció de les persones perceptores) de la formació adreçada a les persones de referència de les empreses.

2.2. Elaboració del Document de Pla de Diversitat

Cal explicar la metodologia que utilitzareu, el contingut mínim que haurà de contenir el document del Pla de Diversitat de cada empresa promotora i la temporalització prevista.

2.3. Itineraris Individualitzats

Breu perfil (titulació, formació específica i experiència prèvia en la realització d'itineraris laborals amb els col·lectius objecte de la subvenció) de les persones tècniques encarregades de realitzar els itineraris individualitzats.

Cal explicar la metodologia que fareu servir per a l'elaboració dels itineraris individualitzats i la planificació temporal dels mateixos.

Criteris de selecció de les persones participants

Cal indicar els criteris de selecció que fareu servir per a la selecció de les persones participants. Informeu quines seran les entitats i organismes derivadors de persones participants.

2.4. Duració Prevista dels Plans de Diversitat

Cal indicar la durada estimada total del pla per cada empresa participant.

3. Pressupost

Caldrà anotar el número de persones amb itinerari individualitzat amb l'import sol·licitat per persona participant, donant com a resultat l'import total sol·licitat.

4. Altres

Es pot detallar altres aspectes diferenciadors que considereu importants de valorar del projecte

5. Procediments transversals de gènere

Descriviu com aplicareu la transversalitat de gènere a totes les fases del projecte i quins indicadors heu previst per fer el seguiment de la seva correcta implementació.

Tal com marca en l'art. 14.1 de les bases reguladores EMT/248/2021 s'han de descriure els procediments transversals de gènere i mesures específiques aplicades per assolir la igualtat de dones i homes en els àmbits d'actuació del projecte.

5.1. Anàlisi de la situació per gènere

Identificació de les desigualtats existents en els àmbits d'actuació del projecte

S'identificaran les possibles desigualtats existents en l'àmbit d'actuació del projecte.

5.2. Objectius generals i específics que es persegueixen

Es detallaran els objectius en matèria d'igualtat que es volen assolir durant l'execució del projecte

5.3. Actuacions que es duren a terme per assolir la igualtat de gènere

Determineu quins procediments transversals es duren a terme, els recursos humans destinats i els materials necessaris per dur a terme aquestes actuacions

Es detallaran les actuacions que es duren a terme.

5.4. Indicadors

Indiqueu quins indicadors heu previst per a fer el seguiment de la seva correcta implementació

Es detallaran els principals indicadors que s'utilitzaran en matèria d'igualtat.

6. Mesures previstes a l'entitat per evitar el frau

D'acord amb el que estableix l'Ordre HFP/1030/2021, de 29 de setembre pel que es configura el sistema de gestió del Pla de Recuperació, Transformació i Resiliència, i amb el que estableix l'article 10.3 d'aquesta convocatòria de subvencions.

En relació a la Declaració sobre la protecció dels interessos financers de la Unió Europea signada, cal descriure com s'evita el frau en totes les fases del disseny i execució de les activitats.

Podeu trobar més informació sobre la prevenció del frau:

<https://fonseuropeus.gencat.cat/ca/next-generation-catalunya/pmf/gestio/prevencio-frau/>

7. Mecanismes que es preveuen per verificar el compliment del principi de no causar perjudici significatiu

D'acord amb el que estableix l'Ordre HFP/1030/2021, de 29 de setembre pel que es configura el sistema de gestió del Pla de Recuperació, Transformació i Resiliència, i amb el que estableix l'article 10.4 i 10.5 d'aquesta convocatòria de subvencions

En relació a la Declaració responsable del compliment del principi de «no causar dany significatiu» als sis objectius mediambientals en el sentit de l'article 17 del reglament (UE) 2020/852, cal descriure com es compleix el principi de “no causar dany significatiu” en totes les fases del disseny i execució de les activitats i que les actuacions subvencionables no incidiran negativament sobre l'objectiu mediambiental de protecció i recuperació de la biodiversitat i els ecosistemes.

Podeu trobar més informació sobre el principi de no ocasionar perjudicis significatius ('do no significant harm', DNSH): <https://fonseuropeus.gencat.cat/ca/next-generation-catalunya/pmf/gestio/principi-no-perjudici-significatiu-medi-ambient/>